



جمهورية العراق  
رئاسة مجلس الوزراء  
الهيئة الوطنية للاستثمار

اهم المشاريع الاستراتيجية الكبرى و(المتوسطة)  
حسب القطاعات الاقتصادية المعروضة  
لإغراض الاستثمار

## جدول يبين اعداد الفرص الاستثمارية حسب القطاعات

(سيتم اضافة مجموعة اكبر من الفرص الاستثمارية في موقع المؤتمر بتاريخ 26/01/2018)

العدد	القطاع	ت
<b>المشاريع الاستراتيجية الكبرى</b>		
18	قطاع الاسمدة والكيماويات والبتروكيماويات والمصافي	1.
16	قطاع النقل تشمل (المطارات / السكك الحديدية/ الطرق السريعة/ ميترو الانفاق / الموانئ)	2.
4	المناطق الاقتصادية الخاصة	3.
3	قطاع السكن	4.
<b>المشاريع المتوسطة</b>		
6	قطاع الصناعات الهندسية والإنشائية	5.
12	القطاع التجاري	6.
2	القطاع السياحي والترفيهي	7.
10	قطاع الصحة والتعليم	8.
86	القطاع الزراعي	9.
157	المجموع الكلي	



# المشاريع الاستراتيجية الكبرى

## أولاً: قطاع الاسمدة والكيماويات والبتروكيماويات والمصافي:

أ. تأهيل معامل الاسمدة في بيجي وتنفيذ خطوط انتاجية جديدة (لإغراض التصدير).

- انتاج (500) طن سماد يوريا
  - رأس المال المتوقع : 0.5 مليار دولار
  - معدل عائد الاستثمار : 17 %
  - يعمل المعمل بنظام الغاز السائل والمجهز من قبل شركة الشمال في محافظة كركوك تم جلب مولدات لإمداد المعمل بالطاقة الكهربائية اللازمة للتشغيل وتولد 9 ميكا واط .
  - تم ايقاف العمل من قبل الوزارة بتاريخ 1/1/2014 بسبب الظروف الصعبة التي مرت بها محافظة صلاح الدين
  - عدد العمال 1165 عامل
  - نسبة الاضرار في المعمل بلغت 60%
- ب. اعادة بناء وتطوير معمل الاسمدة في ابو الخصيب (لإغراض التصدير)

### تاريخ المصنع :

- مصنع اسمدة ابو الخصيب يتكون من معملين : المعمل رقم (1) القديم الذي ينتج حبيبات اليوريا بطاقة 200 طن / يوم وينتج ايضا حامض الكبريتيك وفوسفات الامونيوم ، وقد دمر بالكامل خلال حرب خلال الثمانينات .
- معمل ابو الخصيب الثاني فتمت المباشرة بإنشائه عام 1973 وأكمل عام 1976 وبطاقة تصميمية 420 الف طن متري / سنة حبيبات يوريا.

**موقع المعمل :** يقع المعمل على ضفة شط العرب ومجاور لنهر ابو فلوس وقرب مدينة ابو الخصيب 25 كم جنوب مدينة البصرة (جنوب العراق) .

البنى التحتية : - الموقع قريب من الطريق الرئيسي الرابط بين البصرة والمدن الاخرى .

- توفر المواد الاولية مثل الغاز الطبيعي .

- الموقع قريب من نهر كبير كمصدر للمياه .

- اغلب المواد الاولية متوفرة محليا ، المادة الاولية الرئيسية هي الغاز الطبيعي وكمية الغاز المطلوبة (40)

مليون قدم مكعب / اليوم ( عند العمل بالطاقة التصميمية ) .

**الطاقة التصميمية :**

- طاقة مصنع الامونيا 800 طن متري / يوم.

- طاقة مصنع اليوريا 1300 طن متري / يوم (420000 طن متري /سنة ) .

**الطاقة المستهدفة :** الطاقة التصميمية الحالية ( او حسب ما يقترحه المستثمر )

**توفير المواد الاولية :** المادة الاولية الرئيسية هي الغاز الطبيعي وهو متوفر محليا .

**الكلفة المقدرة لإعادة التأهيل :** حوالي 250 مليون دولار امريكي (300 مليار دينار ) .

**ج- بناء خطوط انتاج جديدة في معامل الاسمدة في خور الزبير (لإغراض التصدير)**

انتاج (500) طن سماد يوريا

رأس المال المتوقع : 0.5 مليار دولار

معدل عائد الاستثمار : (حسب تقديرات ودراسة الجدوى الاقتصادية للمستثمر)

**د- تأهيل وتطوير معامل الفوسفات في القائم ومنجم عكاشات بالقرب منها (لسد الحاجة وللتصدير).**

يتم تقييم الاضرار الناجمة عن احتلال المنطقة (خاصة خلال الاعوام 2014-2017) من قبل لجان خاصة بالمحافظة ووزارة

الصناعة والمعادن وفي ضوء النتائج تقدم المعلومات الخاصة بالتأهيل والتطوير فنياً ومالياً.

هـ - بناء معامل للحوامض والقواعد في مواقع شركة الفرات العامة

حامض الكبريتيك المركز : (24750) طن / سنة

مادة الشب : (16500) طن / سنة

عائد الاستثمار السنوي البسيط / 33.6 %

فترة الاسترداد لرأس المال البسيط / 2.5 سنة

نقطة التعادل / 39.4 %

و- مشاريع البتروكيمياويات (تأهيل وتطوير)

1- مجمع البتروكيمياويات

انتاج المشتقات الهيدروكاربونية السائلة في شبه جزيرة الفاو بطاقة انتاجية (1500) طن سنويا من الاثيلين

2. مجمع لانتاج البولي بروبيلين

الانتاج : (650) طن من البروبيلين سنويا

الموقع : شبه جزيرة الفاو (او غرب القرنة)

راس المال المتوقع : 1.9 مليار دولار امريكي

عائد الاستثمار : 17 %

3- مجمع البتروكيمياويات

الانتاج: (1200) طن سنويا من الاثيلين كمرحلة اولى ومركز العطريات كمرحلة ثانية (البصرة)

الكلفة وفترة استرداد رأس المال والارباح حسب الجدوى الاقتصادية التي يقدمها المستثمر.

ز. بناء مصافي (لتكرير النفط الخام)، بطاقات مختلفة (وحسب ما اعلنته وزارة النفط) في مقدمتها مصفى

بطاقة (300) الف برميل في اليوم في ميناء الفاو.

- انشاء مصفى حديث (150) إلف برمىل / يوم/ محافظة الانبار
- انشاء مصفى الناصرية (150) الف برمىل /يوم / محافظة ذي قار
- مقترح تنفيذ نظام BOT أو BOO حسب قانون تصفية النفط الخام رقم 64/

### مستودعات نفطية

- حقل بن عمر للنفط الخام القدرة التصميمية المرحلة الاولى 22 \* 66000 م3 /المرحلة الثانية 9\*66000 م3 / البصرة
- حقل الموصل للمنتجات النفطية بنزين 4\*10000م3 وقود الديزل 3\*10000م3 النفط 3\*10000م3 / الموصل
- حقل طوبة للمنتجات النفطية بنزين 4\*20000م3 وقود الديزل 2\*20000 م3 النفط 2\*20000 م3 وقود طائرات 2\*50000 م3 /البصرة
- حقل العزيزية للمنتجات النفطية بنزين 2\*10000م3 وقود الديزل 1\*10000 م3 النفط 1\*10000م3 /الكوت
- حقل سامراء للمنتجات النفطية بنزين 4\*2500م3 وقود الديزل 2\*5000 م3 النفط 2\*5000 م3 /صلاح الدين
- مشروع تجهيز مياه البحر المشتركة 5 مليون برمىل في اليوم/ البصرة



## ثانياً: قطاع النقل

### أ- المطارات:

- تأهيل وتطوير مطار الموصل الدولي.

الكلفة التخمينية قبل عام 2014: (120) مائة وعشرون مليار دينار

الضرر: اكثر من 40% في المطار (حسب تقديرات اللجان في نهاية عام 2017)

- تأهيل وتطوير مطار الناصرية الدولي وتطوير المنطقة سياحياً في الاهوار ومقام النبي ابراهيم.

الطاقة الاستيعابية: بحدود 500,000 مسافر سنوياً

الطاقة الاستيعابية المستهدفة: بحدود 1.0 مليون مسافر سنوياً

الكلفة التخمينية الاولى: 74 مليون دولار

تتضمن الانشاءات بنايات المسافرين والمدرج والساحة والتاكسي والبرج والاطفاء والكهرباء والتكييف والمنظومات مع كافة الاجهزة .



## السكك الحديدية:

اولاً/ خط جديد بغداد- كوت -عمارة - بصرة.

(بغداد - كوت - عمارة - بصرة) والخط الفرعي (كوت - ناصرية - شعيبية - أم قصر)

الطول : 910 كم

عدد الخطوط: مزدوج

الحمولة المحورية (أكسل) : 25 طن

المسافرين 14 (مليون/سنة) البضائع / 35 (مليون/طن)

الكلفة التخمينية (مليون دولار): الاستثمارات / 2730 التنفيذ / 11000 المجموع / 13730 مليون دولار

ثانياً/تأهيل وتطوير خط بغداد- ديوانية - سماوة - بصرة

الطول : 610 كم

عدد الخطوط: مزدوج

الحمولة المحورية (أكسل) : 25 طن

المسافرين 100 (مليون/سنة) البضائع / 70 (مليون/طن)

الكلفة التخمينية (مليون دولار): 793 مليون دولار

ثالثاً/ خط جديد مسيب - كربلاء - نجف - سماوة

الطول : 228 كم

عدد الخطوط : مزدوج

الحمولة (أكسل): 25 طن

المسافرين 6 (مليون/سنة) والبضائع 2 (مليون/طن)

الكلفة التخمينية (مليون دولار): الاستثمارات/ 750 التنفيذ/ 2400 المجموع/ 3150 مليون دولار





رابعاً/ بناء خط بصرة- شلامجة - ايران  
الطول : 35 كم  
عدد الخطوط : خط سكة منفرد للازدواج  
الحمولة (أكسل): 25 طن  
المسافرين 2 (مليون / سنة) والبضائع 10 (مليون/ طن)  
الكلفة التخمينية (مليون دولار) : الاستملاكات /135 التنفيذ/500 المجموع/ 635 مليون دولار

خامساً/ خط سكة حديد موصل – دهوك – زاخو- تركيا  
الطول : 160 كم  
عدد الخطوط : مزدوج  
الحمولة (أكسل) : 25 طن  
المسافرين 1 (مليون / سنة) والبضائع 55 (مليون/ طن)  
الكلفة التخمينية (مليون دولار) : الاستملاكات /450 التنفيذ/2157 المجموع/ 2,607 مليون دولار

سادساً/ خط سكة حديد بغداد- بعقوبة- كركوك- اربيل – الموصل والفرع –بعقوبة –خانقين- المنذرية-  
ايران  
الطول : 700 كم  
عدد الخطوط : خليط  
الحمولة (أكسل): 25 طن  
المسافرين 6 (مليون/ سنة) والبضائع 20 (مليون/ سنة)  
الكلفة التخمينية (مليون دولار) : الاستملاكات /1650 التنفيذ/7000 المجموع/ 8,650 مليون دولار



## خطوط المرور السريعة:

### 1- تأهيل الطرق القائمة حالياً

2- بناء طرق سريعة بجانب الطرق القائمة حالياً (محرقات الطرق ذهاباً وإياباً) وتقدر الكلفة التقديرية الاولية لانشاء الطرق السريعة تقدر بحوالي (3 مليون دولار) لكل كم طول ، وان الكلفة التخمينية الاولية لتأهيل الطرق المنفذة حالياً حوالي ثلث كلفة الانشاء (1 مليون دولار ) لكل كم طول, وان الكلفة التخمينية الاولية لإضافة ممرات عدد 2 في كل جانب من الطرق تبلغ حوالي (2 مليون دولار ) لكل كم طول ، ومنها :

- تأهيل وتطوير خط المرور السريع بغداد- بصرة بطول 580 كم.
- تأهيل وتطوير خط المرور السريع بغداد- موصل- ربيعة- فيشخابور بطول 570 كم.
- تنفيذ خط سريع بغداد- بعقوبة- الحدود الايرانية (المنذرية) بطول 180 كم.
- تنفيذ خط سريع بغداد- كركوك بطول 250 كم.

### 3- الطرق الثانوية ومنها :-

- تأهيل طريق بسماية – بغداد- محمد القاسم بطول 25 كم
- تنفيذ طريق دورة – يوسفية وربط جسر ذو الطابقين بطريق الدورة السريع بغداد – بصرة بطول 14 كم
- تنفيذ طريق جسر المدائن ومقترباته (ربط طريق بغداد – الكوت – بسماية – طريق المرور السريع بغداد- البصرة مرورا بالمدائن) بطول 21 كم

## ج - ميетро الانفاق:

اولاً/ تنفيذ ميетро بغداد

وصف المشروع :-

- يتضمن المشروع خطي مترو بغداد الاول والثاني بطول اجمالي حوالي (46) كم وبـ (47) محطة مع مأويين للقطارات على الخط الاول والثاني وكذلك ثلاث محطات تحويلية للطاقة الكهربائية للمشروع .
- بالنسبة للخط الاول (طوله حوالي 23 كم وعدد محطاته 25 محطة) يبدأ شمال شرق مدينة بغداد بمأوى القطارات الرئيسي ماراً بموقع مشروع (10×10) (سابقاً) ثم الى مدينة الصدر عبر شارع الثورة (الجوادير) مخترباً بمركز مدينة بغداد ومن ثم عبر شارع الجمهورية وصولاً الى ساحة عنتر.
- أما بالنسبة للخط الثاني (طوله حوالي 23 كم وعدد محطاته 22 محطة) يبدأ جنوب شرق مدينة بغداد قرب ساحة عقبة بن نافع ماراً بشارع السعدون الى مركز المدينة ومن ثم عبر نهر دجلة وصولاً الى ساحة الفارس العربي حيث يتفرع الى فرعين أحدهما باتجاه المنصور والآخر باتجاه منطقة البياع حتى مأوى القطارات الثاني.
- من شأن تنفيذ المشروع أن يوفر خدمة نقل كفوءة ومريحة بطاقة حوالي (250,000) راكب بالساعة الواحدة وفي جميع المحطات.
- قامت وزارة النقل منذ منتصف السبعينيات بالتعاقد مع عدد من الشركات الاستشارية المتخصصة لغرض اعداد دراسات خاصة بالنقل الجماعي التي أفضت آنذاك الى اعتماد عدد من المسارات التخطيطية وبموجب دراسات الجدوى الاقتصادية والمنجزة عام 1978

Feasibility study and Preliminary Design of an integrated Transport )  
(System within the City of Baghdad).



- تم التعاقد مع شركة سيسترا الفرنسية لإعداد التصاميم الأولية ووثائق المناقصة تحت عنوان (إعداد المتطلبات الفنية والقانونية والتعاقدية لمشروع مترو بغداد) وهي إحدى الشركات العالمية المتخصصة في هذا المجال .
- إن كلفة تنفيذ المشروع الكلية التخمينية المتضمنة التصاميم التفصيلية والتنفيذ للخطين الأول والثاني عدا التمديد هي حوالي (5,7) مليار يورو أي ما يعادل تقريباً (6) مليار دولار بموجب الدراسة التي قامت بها الشركة الفرنسية يضاف الى ذلك مبلغ مقدر للاستملاك الخاص بالمشروع بحدود (2) مليار دولار ليصل المجموع المقدر حوالي (8) مليار دولار علماً انه تم إعداد وثائق المناقصة (EPC Document) بنظام تسليم المفتاح.

### ثانياً/ تنفيذ القطار المعلق في بغداد.

مقترح انشاء مشروع حيوي وذات مردودات مالية جيدة والمعد من قبل شركة الستوم الفرنسية

الكلفة التخمينية للمشروع: 1,5 مليار دولار

مدة التنفيذ: 5 سنوات

هدف المشروع : يساهم في حل ازمة الاختناقات المرورية وتحسين الواقع الخدمي في محافظة بغداد

مراحل وأماكن وخطوط التنفيذ في مناطق بغداد

1- المرحلة الاولى طولها 15.5 كم تمتد بين الكاظمية ومدينة الصدر مرورا بالشعب وتتضمن 12 محطة داخلية مرورا بنهر دجلة .

2- المرحلة الثانية طولها 4.45 كم بين المحطة العالمية في العلاوي وحي العطيفية وتتضمن محطتين داخليتين .



## ثالثاً/ تنفيذ القطار المعلق في كربلاء المقدسة

يعد هذا المشروع من اكبر المشاريع الاستراتيجية في مدينة كربلاء لما به من اهمية في حل مشكلة النقل للزائرين الوافدين للمدينة حيث يبدأ هذا المشروع من محطة بدعة اسود في ناحية الحسينية ويتجه بطريق بغداد متخذا المسار الوسطي للشارع الرئيسي مسارا له باتجاه باب طويريج و ثم مجسر السلام والى محطة الابراهيمية .

**المسار: 18** كم بخط مزدوج ويحتوي هذا القطار على 20 محطة ركاب  
**الكلفة التقديرية:** 450 مليون دولار

## رابعاً: مترو البصرة

يعد هذا المشروع من اكبر المشاريع الاستراتيجية في محافظة البصرة لما به من اهمية في حل مشكلة النقل للمدينة حيث يتكون من 5 خطوط رئيسية مع 35 محطة رئيسية وفرعية

الخط الاول يمتد من ساحة سعد – جامعة البصرة – قابل للتوسع الى مركز المدينة

الخط الثاني يمتد من ساحة سعد – الزبير – قابل للتمدد الى صفوان

الخط الثالث يمتد من ساحة سعد – العشار – الشلامجة

الخط الرابع يمتد من ساحة سعد – ابو الخصيب – الفاو

الخط الخامس يمتد من ساحة سعد – شارع 14 تموز – القصور الرئاسية



## د- الموانئ:

### - ميناء الفاو الكبير

نوع المشروع : جديد

كلفة المشروع : 6 مليار دولار

موقع المشروع: البصرة

الطاقة التصميمية: المرحلة الأولى 2018: حاويات : 24 مليون طن / سنة مواد فل/ 24 مليون طن / سنة

المرحلة الثانية 2028: حاويات : 40 مليون طن / سنة مواد فل/ 32 مليون طن/ سنة

المرحلة الثالثة 2038: حاويات : 70 مليون طن / سنة مواد فل/ 44 مليون طن/ سنة

أولاً: يتكون المشروع من :

- كاسر أمواج شرقي بطول 8 كم
- كاسر أمواج غربي بطول 15 كم
- خطين من أرصفة الحاويات طول الخط الواحد 3,5 كم ما يعادل 12 رصيف لكل خط أي مجموع 24 رصيف حاويات مع ساحات لخزن الحاويات
- أرصفة للبضائع الفل ( حبوب ، سمنت ... الخ ) بطول 3,5 كم مع الأحزمة الناقلة ما يعادل 13 رصيف
- أرصفة لتصدير واستيراد المشتقات النفطية ( تقع خارج حوض الميناء )
- شبكة طرق وخطوط سكة حديد
- مساحة للأبنية وساحات وقوف الشاحنات ( حوالي 4 كم<sup>2</sup> )
- قناة ملاحية بطول 30 كم بعمق 17 متر
- أرصفة للبضائع المتنوعة بطول 4,5 كم (اي ما يعادل 22 رصيف)
- مساحة للمنطقة الصناعية (حوالي 8,5 كم<sup>2</sup>)
- الأعماق داخل حوض الميناء تتراوح بين 15-17 متر

## المنطقة الاقتصادية الخاصة بميناء الفاو

مساحة المنطقة الصناعية المقترح انشاؤها (2,400) هكتار وتشمل :

- مصفاة تكرير سعة 300,000 / برميل / يوم .
- مجمع البتروكيمياويات لإنتاج 1,5 مليون طن / سنويا .
- منطقة الخزانات .
- محطة كهرباء سعة 500 ميكاواط .
- مصانع اسمدة – اسمنت – حديد صلب – زجاج ...
- مباني وخدمات وبنى تحتية .
- مساحة 1,400 هكتار لإقامة مستودعات ومباني سكنية ومعاهد للتدريب ومركز تجاري .

الطرق / انشاء خطوط سكك حديد للوصول الى الفاو :

- تحسين شبكة الطرق المؤدية الى البصرة .
- توصيل خط انابيب وربطه بشبكة خطوط الانابيب الحالي .
- كلفة الاستثمارات الاولية للمنطقة الصناعية 2,5 مليار دولار.



### 1. منطقة حطين في محافظة بابل للصناعات الهندسية الثقيلة والمتوسطة.

- يقع موقع حطين في محافظة بابل بمدينة الاسكندرية بالقرب من الشركة العامة للصناعات الميكانيكية والشركة العامة للسيارات .
- الموقع شمال مدينة الحلة ويبعد عن مركز مدينة الحلة حوالي (40) كم ويقع جنوب محافظة بغداد ويبعد عن مركز العاصمة بغداد حوالي (50) كم .
- يبعد الموقع عن محافظة البصرة وموانئها حوالي (550) كم .
- الموقع قريب من نهر الفرات بحوالي (10) كم شرقاً.
- الموقع شمال محطة كهرباء المسيب الحرارية ويبعد عنها حوالي (12) كم .
- تقدر المساحة الاجمالية للموقع بحوالي (15,000,000) متر مربع أي بحوالي 6000 دونم بالإضافة الى طرق فرعية ممتدة على شكل شبكة داخل الموقع .
- تتوفر في الموقع بعض البنى التحتية المتضررة مثل شبكة المجاري الممتدة داخل موقع حطين كذلك توجد شبكات الماء والكهرباء نسبة الضرر فيها محدود كذلك يضم الموقع عدد كبير من الابنية .
- توجد مخازن للمنتجات عالية التحصين محمية بسواتر ترابية وبمساحات كبيرة وبعدد (45) مخزن .

2- منطقة الفرات الاوسط للصناعات الزراعية في الديوانية حوالي 1500 دونم خاصة بالصناعات الزراعية والتي تشمل الالبان ومشتقاتها وتعبئة الفواكه والخضر واللحوم وغيرها من الصناعات الغذائية .



3- منطقة الصناعات الهندسية الدقيقة في محافظة نينوى (اما في موقع شركة الكندي او موقع شركة جابر بن حيان). يتم اختيار احد الموقعين في اعلاه لتأسيس صناعات هندسية دقيقة ( fine Machining ) لنتاج معدات ومنظومات تحتاجها المشاريع الصغيرة والمتوسطة خاصة الصمامات والمضخات وغيرها.

#### 4- منطقة بغداد (بالقرب من مطار بغداد الدولي) للتكنولوجيات المتقدمة (القرية الذكية).

تختص القرية الذكية بجميع فعاليات رواد تكنولوجيا المعلومات العلمية والترفيهية والاجتماعية والتي تلبي طموحات الجميع من مركز للتدريب ومنصة اسبوعية للمهارات وقاعات للاجتماعات وقاعات للمناظرات العلمية . ودورات حاسبات لأطفال ومطعم وكافية يستخدم فيه أحدث طرق التكنولوجيا في تقديم الخدمات التقنية هذا بالإضافة الى سوق اجهزة الكترونية ومركز خدمات انترنت ومركز لتدريب وتطووير المهارات البشرية ، اضافة الى انشاء متحف لأجهزة اتصالات وطوابع البريد التي تعبر عن تاريخ العراق ، وكذلك انشاء قاعات خاصة بالشركات المستثمرة وقاعات لمحاكاة التقنيات الحديثة للتدريب وفنادق لزوار القرية وخدمات متعددة .



## رابعاً: قطاع السكن

أ. كمرحلة أولى/ بناء (25) الف وحدة سكنية في كل محافظة لذوي الدخل المحدود (Low Cost) والمتوسط بالإضافة الى البنى التحتية الخارجية كالماء والكهرباء والصرف الصحي (وشبكات الغاز والاتصالات).

وحسب الموديل الاقتصادي الذي تم اعتماده للمشروع السكني الاستثماري في محافظة ميسان (منتصف عام 2017) حوالي 4000 وحدة سكنية في مدينة العمارة .

### **ب. مشروع مدينة كربلاء الجديدة**

أ. المساحة / (15) مليون م2..يتضمن (136) فرصة استثمارية متنوعة

مقترح إنشاء مدينة متكاملة الخدمات (وحدات سكنية عمودية وافقية - فنادق - مركز تسوق - قطاع تعليمي - ترفيهي - رياضي - مصارف - مكتب العلوم الإسلامي - قاعات للمؤتمرات )

ب. قطعة ارض مساحة (750) دونم بالقرب من الحرمین مجمع سكني وكراج متعدد الطوابق ومركز تجاري ومناطق سياحية

### **ج. مشروع مدينة ضفاف كربلاء**

الكلفة التقديرية : 6 مليار دولار

انشاء 40 الف وحدة سكنية كمرحلة أولى وصولاً الى 85 الف وحدة سكنية بالإضافة الى مراكز تجارية وترفيهية وخدمات اجتماعية وغيرها.

# المشاريع المتوسطة

## اولاً: قطاع الصناعات الهندسية والانشائية:

أ. إعادة تأهيل وتشغيل معمل السمنت الابيض في قضاء الفلوجة  
المساحة : 642000 م<sup>2</sup>  
الطاقة الانتاجية : 290000 طن سنوياً للخطين الاول والثاني وبالإمكان زيادة الطاقة الانتاجية 350000 طن سنوياً.  
كلفة اعادة التأهيل والتشغيل: 12,800,000 دولار امريكي  
يتوفر كادر ذو خبرة وكفاءة في تشغيل المعمل .  
وقد تضرر المعمل جراء العمليات العسكرية وحاليا متوقف عن العمل وهو المعمل الوحيد في العراق لإنتاج السمنت الابيض

## ب- تأهيل وتطوير معامل الزجاج في الرمادي

- صناعة زجاج خام متعدد الاستخدامات المعروفة مثل زجاج الأبنية وزجاج السيارات والمرايا وزجاج المان لتصل الى 13 نوع .
- حاجة العراق لمادة الزجاج المسطح تتضاعف سنوياً وتعتبر الكمية (1500) / يوم تكفي حالياً حاجة البلد وان الموقع المتميز يسمح بتصدير هذا المنتج الى دول الجوار سواء خام او انتاج نهائي.
- الطاقة الانتاجية المستهدفة : (500,000) طن / سنة وتقسم على مرحلتين حسب طاقة السوق والأنواع المطلوبة .
- كلفة الانتاج السنوي بطاقة 100% لأنتاج (700) طن / يوم حوالي (94) مليار دينار عراقي.
- العائد البسيط 16%
- وبالإمكان تنفيذ نفس معامل الزجاج المسطح في كل من محافظتي كربلاء المقدسة والمثنى.

ج- تأهيل وتطوير معامل الصناعات الهندسية في وزارة الصناعة والمعادن وفي مقدمتها المعامل في شركات النصر والسمود وابن ماجد والمعدات الهندسية الثقيلة (تابعة لوزارة النفط) والميكانيكية في الاسكندرية لسد احتياج قطاعات النفط والغاز والكهرباء والصناعات الثقيلة من خلال تصنيع معدات مختلفة مثل الخزانات والمبادلات الحرارية والصمامات والأنابيب والمضخات والأعمدة والرافعات الجسرية وغيرها ليشمل التأهيل نصب مكائن وخطوط انتاج جديدة للصناعات اعلاه بالإضافة الى كافة الشبكات والمعدات الساندة .

د. مشروع الصودا الكاوية / الكلورين / السماوة المقترح متضمنا صودا كاوية كلورين وهيبوكلارات حامض الهيدروكلوريك الطاقة التصميمية 40 - 50 طن / يوم الكلفة 40 مليون دولار المساحة 50 دونم

هـ. مشروع كاربونات الصوديوم / السماوة / كاربونات وبيكاربونات /الصوديوم الطاقة /50 الف طن سنويا الكلفة التقديرية 50 - 60 مليون دولار المساحة 100 دونم

و. كبريتات الصوديوم / السماوة /كبريتات الصوديوم 10 طن / يوم الكلفة 20 مليون دولار المساحة 25 دونم



## ثانياً: القطاع التجاري

إنشاء سايولات عدد (12) مع المطاعم في مختلف المحافظات وبطاقة خزنية 60,000 طن الى 100,000 طن وتتوفر مساحات محددة لذلك

## ثالثاً: القطاع السياحي والترفيهي

أ- المنطقة الترفيهية في ديالى (المعسكر القديم قرب الخالص+منطقتي بحيرات حميرين والعظيم).

يقع ضمن قضاء الخالص / ناحية سد العظيم / ضمن القطعة المرقمة 87/ مقاطعة 77 يقع شمال مدينة بعقوبة بمسافة 50 كم

ويمتاز الموقع بميزة نسبية كونه الرابط بين شمال العراق وتركيا والعاصمة بغداد ويتميز ايضا بقربه من مطار المنصورية وحقل غاز المنصورية وبحيرتي حميرين والعظيم.

ب- تأهيل وتطوير المدينة السياحية في الحبانية وبناء مدينة سياحية متطورة على بحيرة الرزازة

المساحة : 16000 دونم على ضفاف بحيرة الحبانية

يشمل المشروع تأهيل الفندق السياحي، والشقق السياحية وعددها 200 شقة سياحية وفق المواصفات المتطورة وبناء مدينة ألعاب متكاملة ومرسى الزوارق، ومطاعم فخمة، وخيمة كبرى، أما (بلاج) البحيرة فسيكون أشبه بالبلاجات العالمية السياحية، وتبلغ تكلفة المشروع بحدود 25 مليون دولار للمرحلة الأولى .

المدينة السياحية في النية توسيع نشاط المدينة السياحية ثقافيا وإعلاميا، لتغدو مدينة سياحية وثقافية في آن واحد، وتكون قبلة لكل المهرجانات الثقافية والفنية التي ستقوم لاحقا، عبر توفير كل المناخات الملائمة لذلك، على مدار السنة وليس في شهور النشاط السياحي القصيرة، ولأجل ذلك فإن خطة التأهيل تشمل إقامة مسارح مغلقة ومفتوحة وقاعات وبيوت للضيافة وصلالات سينما حديثة، إلى جانب إقامة مدينة إعلامية ونصب محطات فضائية أيضا .

## رابعاً: قطاع الصحة والتعليم

- مستشفى كربلاء الجامعي / سعة المستشفى 600 سرير تم تنفيذ جزء منه بنسب مختلفة.
- مستشفى الموصل الجامعي سعة المستشفى 600 سرير تم تنفيذ جزء منه بنسب مختلفة.
- مستشفى ابن سينا الجامعي / بغداد سعة المستشفى 600 سرير تم تنفيذ جزء منه بنسب مختلفة.
- استثمار مستشفى عام 400 سرير / الكوت في محافظة واسط تم تنفيذ جزء منه بنسب مختلفة.

### **انشاء المستشفى الجامعي في محافظة الانبار**

**وصف المشروع :** انشاء مستشفى جامعي بطاقة استيعابية تحدد لاحقاً في موقع الجامعة باختصاصات طبية متعددة وفق احدث المواصفات العالمية على قطعة ارض مساحتها (250,000) م<sup>2</sup>  
**الغرض من المشروع :** توفير الخدمات الطبية للمواطنين كذلك خلق فرص عمل اضافة الى استعماله في الجانب التعليمي وتعظيم موارد الوزارة  
**الموقع :** الرمادي

### **مشروع تجهيز جهاز السايكلوترون لمعالجة امراض السرطان**

**وصف المشروع :** تجهيز جهاز السايكلوترون الصغير وبناء منشأة نووية مصغرة خاصة به ليتم ربطه بجهاز pet scan الموجود في جامعة النهرين / كلية الطب  
**الغرض من المشروع :** توفير الخدمة المتكاملة لفحص المصابين بأمراض سرطانية ليكون بذلك المكان الوحيد في العراق الذي يوفر تلك الخدمة بالإضافة الى استخدامه في الجانب التعليمي  
**الموقع :** جامعة النهرين

### **انشاء المستشفى الجامعي التعليمي في محافظة بابل**

**وصف المشروع :** يتكون المشروع من مستشفى جامعي تعليمي على قطعة ارض مساحتها (17500) م<sup>2</sup>  
**الغرض من المشروع :** توفير الخدمات الطبية وفق الاسس الحديثة اضافة الى استخدام المشروع في الجانب التعليمي  
**الموقع :** الحلة

• مشروع انشاء جامعة ومستشفى جامعي عام  
وصف المشروع : انشاء جامعة تتركز اختصاصاتها في الجانب الطبي اضافة الى مستشفى جامعي  
عام على قطعة ارض مساحتها (150) دونم  
الغرض من المشروع : زيادة الجامعات الحكومية عن طريق خلق توأمة مع جامعات عالمية عن  
طريق الاستثمار اضافة الى توفير الخدمات الطبية المختلفة عن طريق انشاء مستشفى جامعي عام  
واستخدامها في الجانب التعليمي  
الموقع : بغداد

## المراكز البحثية

• إنشاء مركز بحثي وإنتاجي متخصص لخلايا الطاقة الشمسية  
وصف المشروع: إنشاء مركز لإنتاج خلايا الطاقة الشمسية على جزء من قطعة ارض مساحتها حوالي  
(18) دونم أي ما يعادل حوالي (45000) م<sup>2</sup>  
الغرض من المشروع : رفق السوق بخلايا الطاقة الشمسية لتوفير الطاقة البديلة النظيفة لحماية البيئة  
وتعزيز موارد الوزارة والجامعة إضافة إلى استخدامه في مجال البحث العلمي  
الموقع : بغداد



## . حاضنة زراعية متكاملة (بحثة)

**وصف المشروع :** تربية وتسمين العجول ، مجزرة ، معمل تعليب لحوم، حقول تربية و انتاج الدواجن (بياض + لحم) ، مفقس ، معمل اعلاف ، مختبر ومركز انتاج الحيوانات المنوية واللقاحات البيطرية ، مستشفى بيطري خاصة بالمشروع ، مزرعة لتربية ابقار الحليب ، معمل البان ، حقول زراعية لإنتاج الاعلاف الخضراء ، محلب ، منحل ،مختبرات وحقول للزراعة النسيجية ،مرافق اخرى خاصة بالمشروع على ارض مساحتها اكثر من (1200) دونم حوالي (3,000,000) م2

**الغرض من المشروع :** رفد السوق بالمنتجات الحيوانية (لحوم + بياض+حليب ومشتقاته+عسل+اعلاف) وخدمات زراعية اخرى، تشغيل ايدي عاملة .

**الموقع :** بغداد

- الجهة / وزارة التعليم العالي والبحث العلمي

## . الحاضنة التكنولوجية للتقانات المتطورة عالمياً للتعليم الذكي في العراق

**وصف المشروع :** يرفع المشروع الابتكارات وبراءات الاختراع لتنفيذها على ارض الواقع بالإضافة الى توفير التقانات المتطورة للتعليم الذكي في المؤسسات التعليمية والتربوية في العراق على ارض مساحتها (10) دونم.

**الغرض من المشروع :** رعاية افكار المبتكرين والمخترعين وتنمية وتطوير التعليم الذكي في العراق **الموقع :** بغداد



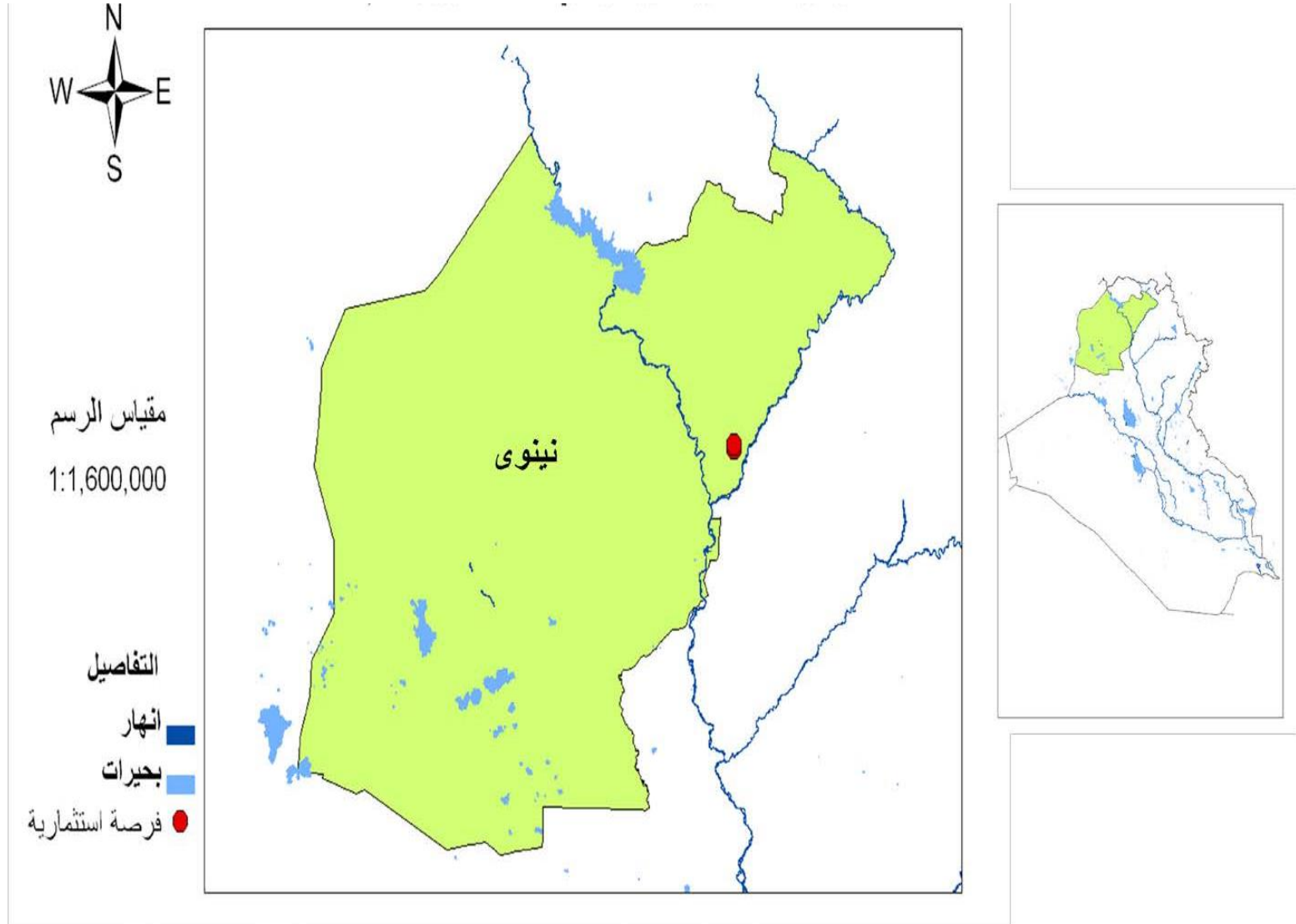
## سادساً: القطاع الزراعي:

عرض المناطق الزراعية المؤهلة للاستثمار الزراعي في محافظات (نينوى, المثنى والكوت والناصرية والنجف الاشرف والانبار وصلاح الدين) حصراً للمحاصيل الاستراتيجية حيث تقدر هذه المساحات بحوالي (مليون ونصف دونم) لسد احتياج البلاد من هذه المحاصيل والمتبقي للتصدير.

### اعداد ومساحات الفرص الاستثمارية الزراعية في محافظات العراق المبينة في الجدول ادناه لعام 2018 - 2017

ت	المحافظة	اعداد الفرص	المساحات الكلية المعروضة للاستثمار / دونم
1	نينوى	3	8300
2	صلاح الدين	7	23255
3	الانبار	5	245415
4	واسط	36	395148
5	النجف الاشرف	1	700000
6	الديوانية	24	91188
7	ذي قار	10	29908
	المجموع الكلي	86	1493214

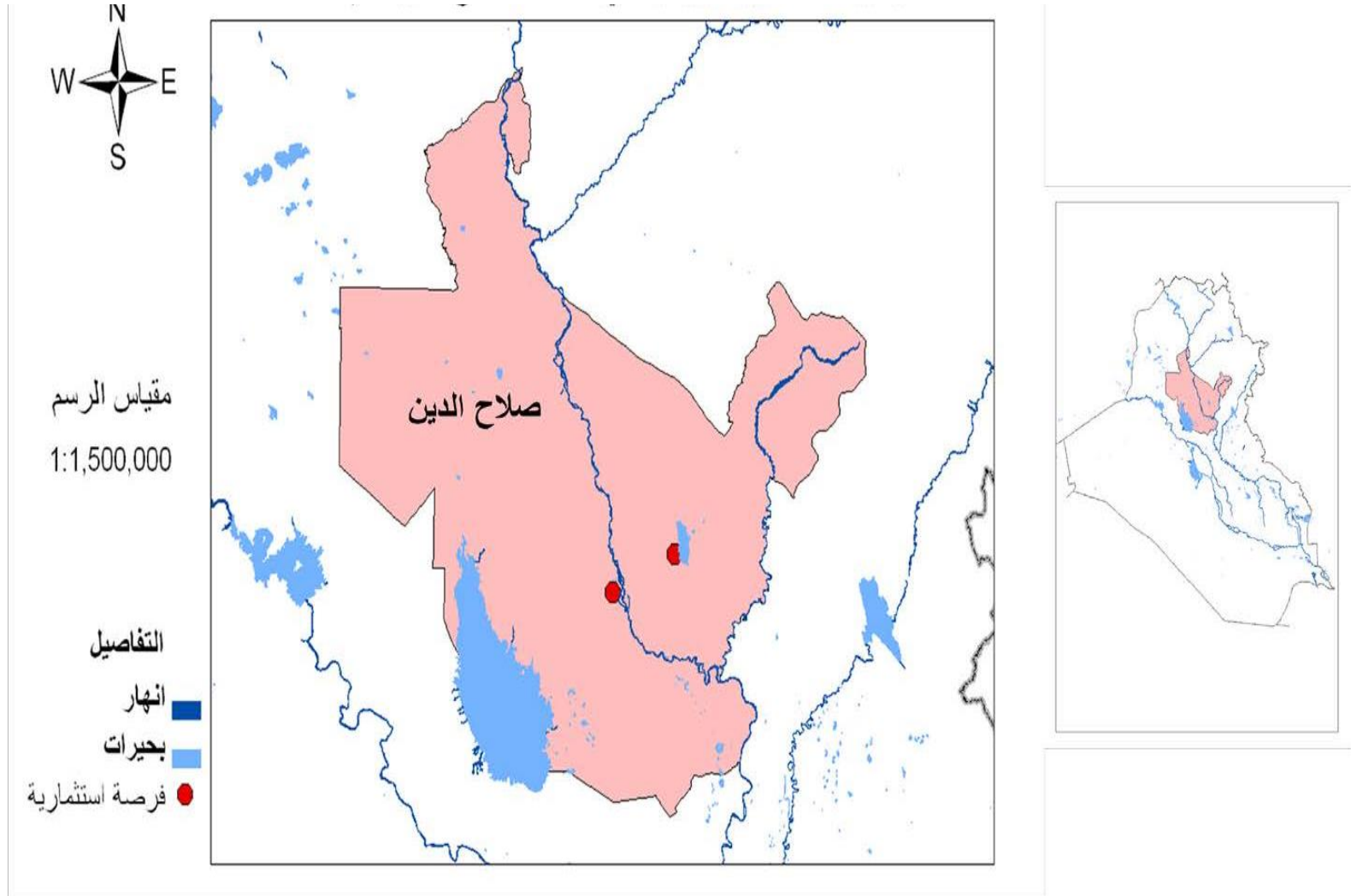
# الفرص الاستثمارية الزراعية في محافظة نينوى 2018-2017



## الاراضي المهيأة للاستثمار الزراعي في محافظة نينوى 2017-2018

ت	القضاء	الناحية	رقم القطعة	رقم المقاطعة	المساحة /دونم	الجنس	توفر الحصة المائية	مصدر المياه	طريقة الارواء	عمق المياه الجوفية	تحليل التربة		صلاحية المياه الجوفية حسب معايير الصلاحية العالمية والمحلية للزراعة	الموقع من حدود المشاريع الاروائية	الاحداثيات x y	الملاحظات	
											PH	نسجة التربة					
1	سنجار	مركز سنجار	1/18	18/ سينو	200	صخرية للغابات	غير متوفرة	آبار	واسطة	اقل من 100 متر	9.6	جبسية	صالحة 2500 مليموز	90كم عن مشروع ري الجزيرة	X:429180 Y:3621550	مساحة مخصصة لمشاريع الثروة الحيوانية	
2	سنجار	ناحية القيروان	1/2	19/ام الشبايبط	100	صبة للمشاريع	غير متوفرة	آبار	واسطة	80-100 متر	9.7	جبسية	صالحة اكثر من 2000 مليموز	90كم عن مشروع ري الجزيرة	X:429100 Y:3621500	مساحة مخصصة لمشاريع الثروة الحيوانية	
3	سنجار	مركز سنجار	18	85/جبل سنجار	8000	صبة للمشاريع	غير متوفرة	آبار	واسطة	100-120 متر	8.5	كلسية	صالحة اقل من 2000 مليموز	90كم عن مشروع ري الجزيرة	X:442000 Y:3621410	مخصصة لإنشاء غابات	
					3	عدد الفرص											
					8300	مجموع المساحة الكلي / دونم											

## الفرص الاستثمارية الزراعية في محافظة صلاح الدين 2017-2018



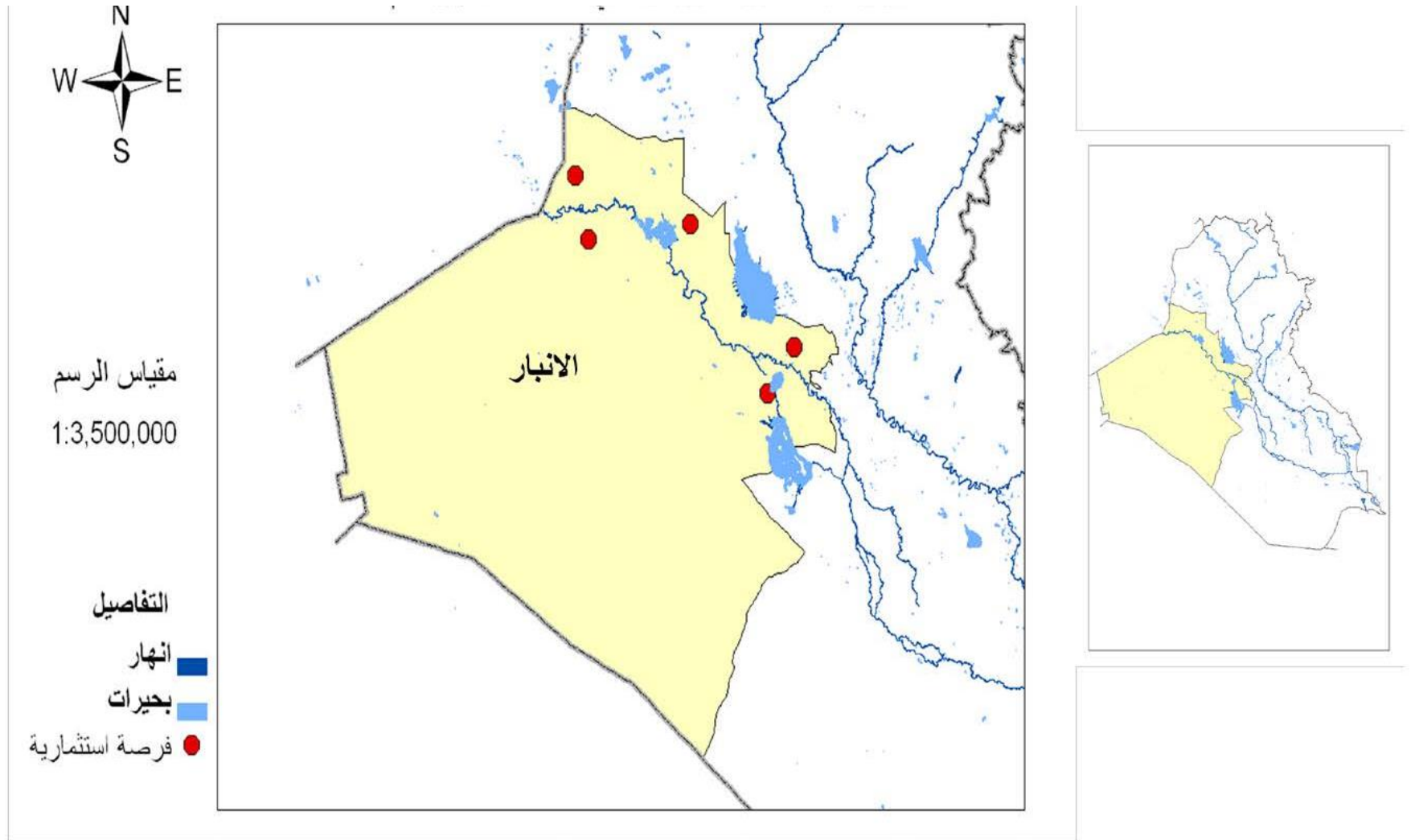
ملاحظة: توجد ٥ فرص استثمارية تعذر اخذ الاحداثيات وموجودة بالجدول

## الاراضي المهيأة للاستثمار الزراعي في محافظة صلاح الدين 2017-2018

ت	القضاء	الناحية	رقم القطعة	رقم المقاطعة	المساحة /دونم	الجنس	توفر الحصة المائية	مصدر المياه	طريقة الارواء	عمق المياه الجوفية	تحليل التربة		صلاحية المياه الجوفية حسب معايير الصلاحية العالمية والمحلية للزراعة	الموقع من حدود المشاريع الاروائية	الاحداثيات x y	الملاحظات
											PH	نسجة التربة				
1	تكريت	العلم	1	52/ العكوز	1800	زراعية	غير متوفرة	آبار	واسطة	100 متر	-	-	-	-	-	الارض مقاطعة نفطية ومنطقة تواجد عسكري حالياً
2	الدور	الدور	47- 48- 49- 50-71	78/ اراضي سويدية	10000	زراعية رملية	غير متوفرة	آبار	واسطة	100 متر	-	-	-	-	-	الارض حالياً منطقة تواجد عسكري
3	الدور	الدور	97	74/ ام جدح	5000	زراعية	غير متوفرة	آبار	واسطة	100 متر	-	-	-	-	X:415159 Y:3202529 7	الارض حالياً منطقة تواجد عسكري
4	الدجيل	الدجيل	1/14	23/ الجزيرة	3000	زراعية	غير متوفرة	آبار	واسطة	4متر	-	رملية	صالحة	بعيدة	-	الارض حالياً منطقة تواجد عسكري
5	الدجيل	الدجيل	80	8/قناطر أبي الحسن	15	زراعية	غير متوفرة	آبار	واسطة	25متر	-	طينية	غير صالح	بعيدة	-	الارض حالياً منطقة تواجد عسكري

الارض حالياً منطقة تواجد عسكري	-	-	-	-		100 متر	واسطة	آبار	غير متوفرة	زراعية	2000	9/ الجزيرة	1	تكريت	تكريت	6
الارض حالياً منطقة تواجد عسكري	X:388648 Y3790605	بعيدة	-	جبسية	70 1	100 متر	واسطة	آبار	غير متوفرة	زراعية	1440	11/ المجنتلة	40	دجلة	سامراء	7
										7	عدد الفرص					
										23255	مجموع المساحة الكلي / دونم					

# الفرص الاستثمارية الزراعية في محافظة الانبار 2017-2018

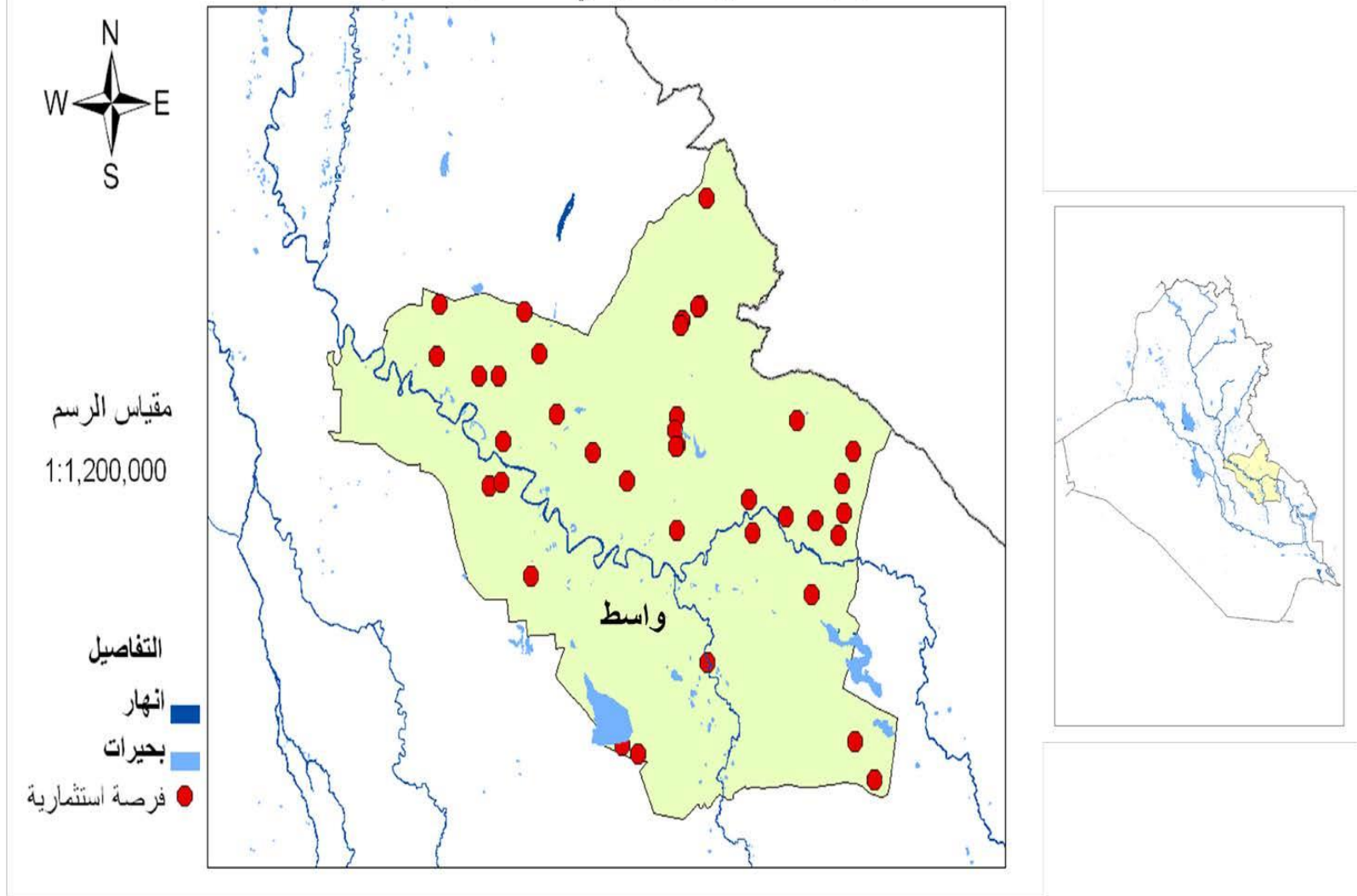


## الاراضي المهيأة للاستثمار الزراعي في محافظة الانبار 2017-2018

ت	القضاء	الناحية	رقم المقاطعة	رقم القطعة	المساحة/ دونم	الجنس	توفر الحصة المائية من عمها	مصدر المياه	طريقة الارواء	عمق المياه الجوفية	تحليل التربة		صلاحية المياه الجوفية(حسب معايير الصلاحية العالمية والمحلية للاستخدامات الزراعية)	الموقع من حدود المشاريع الاروائية	الاحداثيات  x  y	الملاحظات
											PH	نسجة التربة				
1	القائم	-	24/كلبان الطيارة و22/ديوم الدير	1/49 و27	107200	ارض صحراوية	غير متوفرة	-	-	-	7.78	مزيجية رملية	-	خارج	x/166909 y/3843882	-
2	القائم	-	20/ديوم جباب الغربية	43	116000	ارض صحراوية	غير متوفرة	-	-	-	7.27	مزيجية	-	خارج	x/179951 y/3793720	-
3	حديثة	-	71/ديوم الجزيرة الوسطى	1	14000	ارض صحراوية	غير متوفرة	مياه جوفية	حفر ابار (واسطة)	30 متر	6.66	مزيجية رملية	غير صالحة	خارج	x/279047 y/3805631	-
4	الخالنية	الجبائية	47/حصوة الشامية	2	1215	صحريه	غير متوفرة	مياه جوفية	حفر ابار (واسطة)	15م(مالحة) 25م(قليلة الملوحة)	7.65	مزيجية رملية	غير صالحة	خارج	x/353717 y/3673662	-
5	الفوجة	الصقلاوية	36/الجبل	4/5094	7000	ارض صحراوية	غير متوفرة	مياه جوفية	حفر ابار (واسطة)	قليلة(ضحلة)	8.4	مزيجية طينية رملية	غير صالحة	خارج	x/379659 y/3709756	محتوى جبن عالي 42%
					245415 دونم	المجموع الكلي										
					5	عدد الفرص										



## الفرص الاستثمارية الزراعية في محافظة واسط 2017-2018



## الاراضي المهمة للاستثمار الزراعي في محافظة واسط 2017-2018

الملاحظات	الإحداثيات X Y	الموقع من حدود المشاريع الاروائية	صلاحية المياه الجوفية(حسب معايير الصلاحية العالمية والمحلية للاستخدامات الزراعية)	تحليل التربة		عمق المياه الجوفية	طريقة الإرواء	مصدر المياه	توفر الحصة المائية من عدمها	الجنس	المساحة/ دونم	رقم القطعة	رقم المقاطعة	الناحية	القضاء	ت
				نسجه التربة	PH											
-	524392 3664083	-	-	طينية	3.8	-	واسطة	-	غير متوفرة	زراعية	4932	191/1	34/الجزيرة	مركز القضاء	العزيرية	1.
تقليص المساحة من 35 الى 5	509036 3647530	-	-	طينية	7.6	-	واسطة	-	غير متوفرة	زراعية	5	67/1	23/الجزيرة	مركز القضاء	العزيرية	2.
	512318 3619156	-	-	طينية	7.4	-	واسطة	-	غير متوفرة	زراعية	12	6/1	13/ السيبانية	الزبيدية	الصويرة	3.
	548086 3627869	-	-	طينية	7.6	-	واسطة	-	غير متوفرة	زراعية	5900	1/46	33/الجزيرة	مركز القضاء	النعمانية	4.
	526682 3596068	-	-	-	-	-	واسطة	-	غير متوفرة	زراعية	95	9/2 و 10/1	30/بزايز المصاحبية و 32/الجزيرة	مركز القضاء	النعمانية	5.

6.	بدرة	جصان	21/الميلح	1	3600	زراعية	غير متوفرة	-	حفر ابار	-	7.3	سلتية طينية	-	-	576889 3636937
7.	بدرة	جصان	33/الهور	6/2	49000	زراعية	غير متوفرة	-	حفر ابار	-	-	سلتية طينية	-	-	577358 3629557
8.	بدرة	جصان	27/الجزيرة	18/1	100000	زراعية	غير متوفرة	-	حفر ابار	-	-	طينية	-	-	576362 3633511
9.	بدرة	مركز القضاء	16/السجلة والصبحة	1	800	زراعية	غير متوفرة	-	حفر ابار	-	8.4 8.5	سلتية طينية	-	-	584743 3665664
10.	بدرة	مركز القضاء	16/السجلة والصبحة	3	30000	زراعية	غير متوفرة	-	حفر ابار	-	7.2	سلتية طينية	-	-	584143 3665245
11.	بدرة	زرباطية	8/الهشيمة	-	33000 و 1200 متفرقة	زراعية	غير متوفرة	-	حفر ابار	-	7.6 7.6	طينية	-	-	578816 3662630 استبعاد 750 دونم لائشاء معمل ومقلع اسمنت
12.	الكوت	شيخ سعد	46/رمضان عاجر	1	26200	زراعية	غير متوفرة	-	واسطة	-	7.3	سلتية طينية	-	-	632612 3606647
13.	الكوت	شيخ سعد	45/رمضان عاجر	1	11470	زراعية	غير متوفرة	-	واسطة	-	7.7	مزيجية	-	-	634482 3612307 ترويج معاملة شركة ايما البرازيلية
14.	الكوت	شيخ سعد	38/سيد محمد	1	832	زراعية	غير متوفرة	-	واسطة	-	7.3	طينية	-	-	633713 3619964 ترويج معاملة شركة ايما البرازيلية

15	الكوت	شيخ سعد	24/ام الجرادي	1	20501	زراعية	غير متوفرة	-	واسطة	-	7.4 الى 8.5	رملية طينية	-	-	637531 3628153	ترويج معاملة شركة ايما البرازيلية
16	الكوت	مركز القضاء	30/ الشويجة	325/1 و/ 116 الى 129	59555	زراعية	غير متوفرة	-	واسطة	-	7.4	طينية	-	-	559703 3620412	تقليص المساحة من 80000 الى 59555
17	الحي	الموقفية	22/طرة عفك	1/14	1050	زراعية	متوفرة	-	واسطة	-	7.1 الى 7.8	طينية سلتية	-	-	587302 3573905	
18	الكوت	النجيلة	5/الحميدية والجالبية	7/2	6	زراعية	متوفرة	-	واسطة	-	7.7	سلتية طينية	-	-	623184 3591212	
19	الكوت	النجيلة	15/هور الخراب	5	4725	زراعية	غير متوفرة	-	واسطة	-	7.6	سلتية طينية	-	-	638113 3553540	
20	الكوت	النجيلة	15/هور الخراب	7/6	9155	زراعية	غير متوفرة	-	واسطة	-	7.8	سلتية طينية	-	-	644943 3543497	
21	الحي	مركز القضاء	24/ الخميسية	8/1	120	زراعية	غير متوفرة	-	واسطة	-	7.5	طينية	-	-	576655 3629257	
22	العزيرية	الدبوني	34/الجزيرة	191/1	8000	زراعية	غير متوفرة	-	واسطة	-	7.6	طينية	-	-	535543 3637694	

	618302 3636154	-	-	-	-	-	واسطة	-	غير متوفرة	زراعية	900	2/1	31/الرمث المالح	شيخ سعد	الكوت	.23
	578129 3660399	-	-	-	-	-	واسطة	-	غير متوفرة	زراعية	966	191/1	34/الجزيرة	العزيرية	العزيرية	.24
	529575 3653080	-	-	-	-	-	واسطة	-	غير متوفرة	زراعية	1800	191/1	34/الجزيرة	العزيرية	العزيرية	.25
	587071 3693372	-	-	-	-	-	واسطة ، ديمية	-	غير متوفرة	زراعية	70	8	8/الهشيمة	زرباطية	بدرة	.26
	576796 3607743	-	-	-	-	-	واسطة	-	غير متوفرة	زراعية	513	325/1	30/ الشويجة	مركز الكوت	الكوت	.27
	-	-	-	-	-	-	واسطة	-	متوفرة	زراعية	1	316/1	5/ابو جابر	الاحرار	النعمانية	.28
	558313 3552496	-	-	-	-	-	واسطة	-	غير متوفرة	زراعية	500	4/1	42/فحيل	الاحرار	النعمانية	.29
	516584 3620203	-	-	-	-	-	واسطة	-	غير متوفرة	زراعية	200	5/2	10/الطويل الشرقي	الزبيدية	العزيرية	.30
	515937 3630776	-	-	-	-	-	واسطة	-	غير متوفرة	زراعية	980	32/10 و 32/11 و 32/12 و 32/13	29/شظيف الغربي	الدبوني	العزيرية	.31

32.	الصويرة	تاج الدين	21/الجزيرة	401/1	1700	زراعي	متوفرة	-	واسطة	-	-	-	-	-	داخل	495399 3665820	كانت تدار بعقود رسمية من قبل عقارات الدولة حاليا فرصة استثمارية	
33.	العزيزية	العزيزية	34/الجزيرة	191/1	1600	زراعي	متوفرة	-	واسطة	-	-	-	-	-	داخل	-	اراضي الثورة الفلسطينية ثم حصلت الموافقة على ترشيحها كفرصة استثمارية	
34.	الكوت	شيخ سعد	1/العوجة	1	1000	زراعي	متوفرة	-	واسطة	-	-	-	-	-	داخل	603046 367112		
35.	الكوت	شيخ سعد	45/رمضان عاجز/39 البيدة/38 غربية الشرقية	1	12920	زراعي	متوفرة	-	واسطة	-	-	-	-	-	داخل	624625 3610196		
36.	الكوت	شيخ سعد	1	15/الم صنك الغربي و 16/ المصنك الشرقي	3040	زراعي	متوفرة بزاييز	نهر دجلة	واسطة	-	7.5	مزيجية	-	-	داخل	629690 3588401		
					395148 دونم													المجموع الكلي
					36													عدد الفرص

# الفرص الاستثمارية الزراعية في محافظة النجف الاشرف 2017-2018

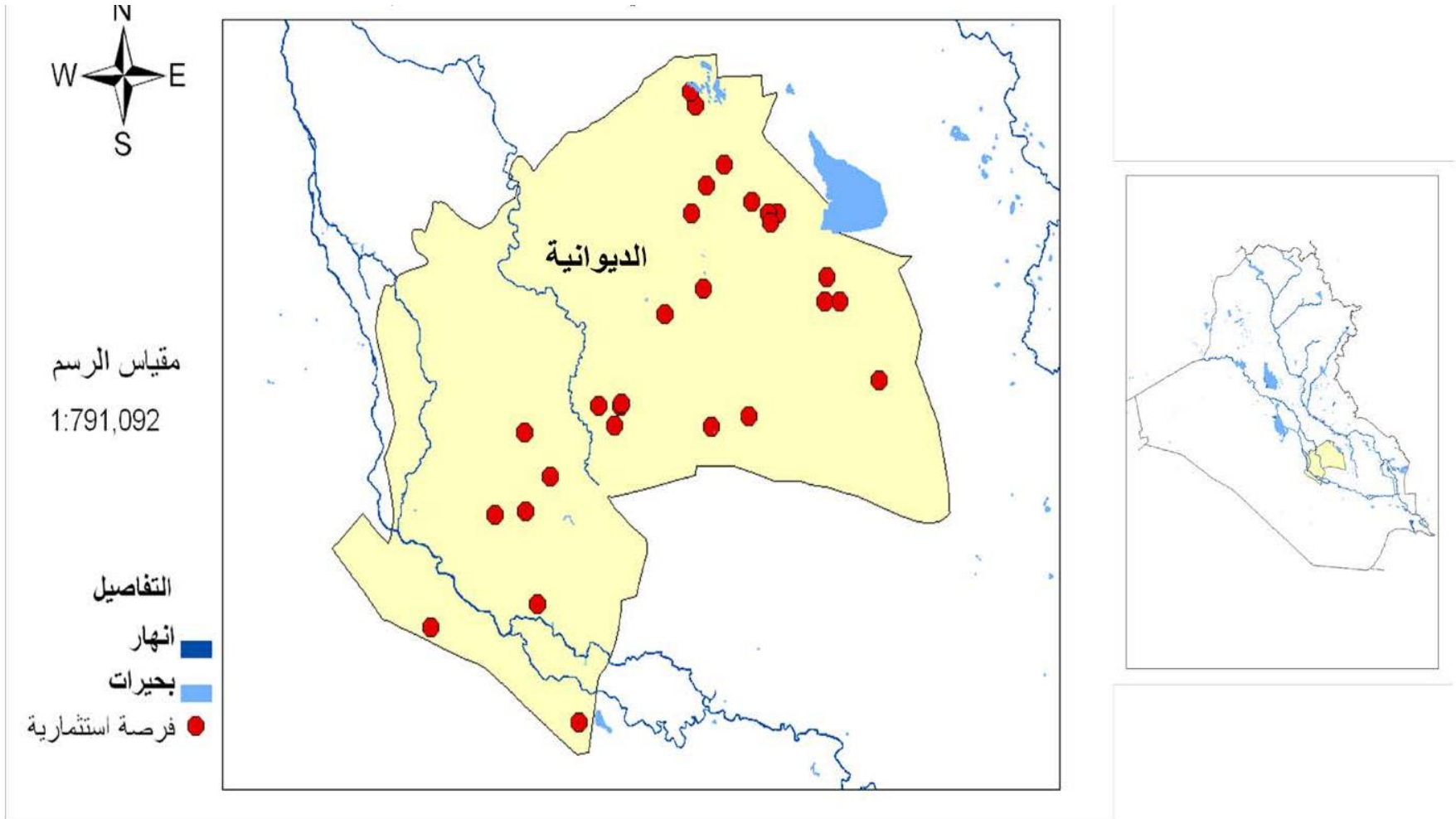


## الاراضي المهياة للاستثمار الزراعي في محافظة النجف الاشرف 2017-2018

الملاحظات	تحليل التربة		الإحداثيات x y	طريقة الإرواء	توفر الحصة المائية من عدمها	الاستخدام	الجنس	المساحة/دونم	رقم القطعة	رقم المقاطعة	الناحية	القضاء	ت
	نسجة التربة	PH											
خزين مائي كافي	مزيجية تتخللها بعض الفيضانات ومناطق جبسية	7.5 - 6.5	440000 3427.000	مياه جوفية	غير متوفرة	زراعي	زراعية	700000	1	1	الشبكة	النجف	1
								700000 دونم	المجموع الكلي				
								1	عدد الفرص				



## الفرص الاستثمارية الزراعية في محافظة الديوانية 2017-2018



## الاراضي المهياة للاستثمار الزراعي في محافظة الديوانية 2017-2018

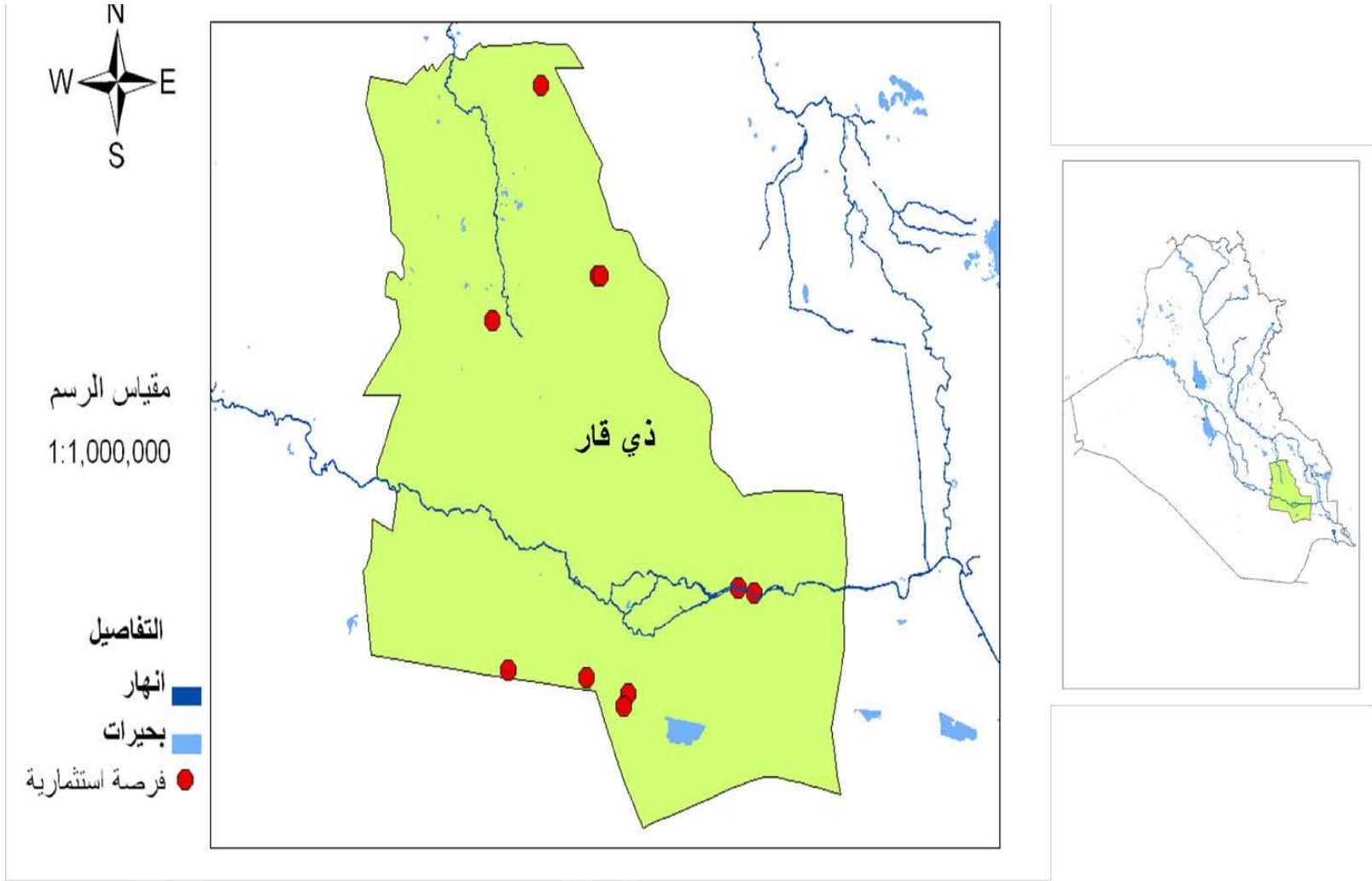
ت	القضاء	الناحية	رقم المقاطعة	رقم القطعة	المساحة/ دونم	الجنس	توفر الحصة المائية من عدمها	مصدر المياه	طريقة الارواء	عمق المياه الجوفية	تحليل التربة		صلاحية المياه الجوفية(حسب معايير الصلاحية العالمية والمحلية للاستخدامات الزراعية)	الموقع من حدود المشاريع الاروائية	الاحداثيات  X  Y	الملاحظات
											PH	نسجة التربة				
1.	عفك	عفك	عفك/26	1/1	3000	زراعي	غير متوفرة	آبار	حفر ابار (واسطة)	-	8.1	مزيجية	-	خارج	5380870 3556095	-
2.	عفك	عفك	عفك/26	1/1	950	زراعي	غير متوفرة	آبار	حفر ابار (واسطة)	-	8.1	مزيجية	-	خارج	532804 3558050	-
3.	عفك	عفك	عفك/26	1/1	425	زراعي	غير متوفرة	آبار	حفر ابار (واسطة)	-	8.1	مزيجية	-	خارج	536647 3554362	-
4.	الحمزة	الشنافية	3/المسعودية	1/23	1725	زراعي	متوفرة	نهر الفرات	حفر ابار (واسطة)	-	7.8	طينية	غير صالحة	داخل	478348 3501561	-
5.	الحمزة	الشنافية	6/العكروكية	1	1099	زراعي	متوفرة	نهر الفرات	ري سطحي (واسطة)	-	7.8	رملية	صالحة	داخل	487308 3485515	تبعد 30 كم عن المدينة و15 كم عن الطرق

6.	الحمزة	الشنافية	11/الركبانية	1	6000	زراعي	غير متوفرة	مياه جوفية	حفر ابار (واسطة)	50-40	7.9	رملية	صالحة	خارج	496106 3464235	تبعد 40 كم عن المدينة و 3 كم عن الطرق
7.	الحمزة	الحمزة	8/عزيز الله	10/1	399	زراعي	متوفرة	قنوات ري	ري سطحي (واسطة)	-	8.4	طينية	غير صالحة	داخل	490082 3508484	-
8.	الحمزة	الحمزة	9/ابو جحيش	2/10	590	زراعي	متوفرة	قنوات ري	ري سطحي (واسطة)	-	7.9	طينية	غير صالحة	داخل	494766 3502203	-
9.	الحمزة	السدير	6/امام الدين	1/34	250	زراعي	متوفرة	قنوات ري	ري سطحي (واسطة)	-	8.1	طينية	غير صالحة	داخل	484515 3516400	-
10.	الحمزة	الشنافية	10/هور الله	313	3300	زراعية	متوفرة	نهر الفرات	بالواسطة	5 متر	7.8	مزيجية	صالحة	داخل	520875 3575450	-
11.	عفك	نفر	27/شط النيل	1	1266	زراعي	غير متوفرة	المصب العام	حفر ابار (واسطة)	8-5 متر	8	مزيجية طينية	غير صالحة	خارج	522420 3542450	-
12.	عفك	نفر	25/البدعة	1/9	732	زراعي	غير متوفرة	المصب العام	حفر ابار (واسطة)	8-5 متر	8.2	مزيجية طينية	غير صالحة	خارج	526800 3564760	-
13.	عفك	نفر	14/العلوة والعنكاكية	20/9	182	زراعي	غير متوفرة	مياه البزل	حفر ابار (واسطة)	8 متر	8	مزيجية طينية	غير صالحة	خارج	514240 3537800	-
14.	عفك	نفر	27/شط النيل	1 و 11 و 6 و 7	5100	زراعي	متوفرة	جدول الغابات	ري سطحي (واسطة)	8 متر	8.2 الى 10	مزيجية طينية	غير صالحة	داخل	523123 3561078	-

.15	عفك	نفر	27/شط النيل	6	1000	زراعي	متوفرة	جدول الغابات	ري سطحي (واسطة)	8 متر	7.9	مزيجية طينية	غير صالحة	داخل	520050 3555950	-
.16	الحمزة	الشنافية	12/ العسرة	436/136/1	26680	زراعية	غير متوفرة	ابار	بالواسطة	50-40	-	رملية	غير صالحة	خارج	464626 3481395	تبعد 12 كم عن المدينة و 3 كم عن الطرق
.17	الحمزة	السدير	2/الدحاية	24/1، 24/1	27317	زراعية	متوفرة	قنوات ري	بالواسطة	6 متر	7.2	مزيجية طينية	صالحة	داخل	504900 3521200	-
.18	الحمزة	السدير	2/الدحاية	9	147	زراعية	متوفرة	قنوات ري	بالواسطة	-	7.2	مزيجية طينية	صالحة	داخل	500326 3521300	-
.19	الحمزة	السدير	2/الدحاية	7/6، 7/1	166	زراعية	متوفرة	قنوات ري	بالواسطة	-	7.4	مزيجية طينية	صالحة	داخل	505125 3521812	-
.20	عفك	البدير	13/البدير	2/4	2650	زراعية	غير متوفرة	قنوات ري	بالواسطة	-	8.9	مزيجية طينية	غير صالحة	داخل	548160 3540230	محرمات النهر الثالث
.21	عفك	البدير	12/البدير	7 و 16	4800	زراعية	غير متوفرة	قنوات ري	بالواسطة	-	-	مزيجية طينية	غير صالحة	داخل	548621 3544520	محرمات النهر الثالث
.22	عفك	البدير	16/البدير	13	1900	زراعية	غير متوفرة	قنوات ري	بالواسطة	-	-	مزيجية طينية	غير صالحة	داخل	551390 3540230	محرمات النهر الثالث
.23	عفك	البدير	13/البدير	2/27	10	-	غير متوفرة	لا يوجد	-	-	-	مزيجية طينية	غير صالحة	-	559768 3525935	مخازن مبردة

-	503720 3517640	-	غير صالحة	مزيجية طينية	-	-	بالواسطة	قنوات ري	متوفرة	زراعية	500	اجزاء من 33/12 و 33/3 وكل 33/6	2 / الدحاية	السدير	الحمزة	.24
									91188	المجموع الكلي						
									دونم							
									24	عدد الفرص						

# الفرص الاستثمارية الزراعية في محافظة ذي قار 2017-2018



## الاراضي المهيأة للاستثمار الزراعي في محافظة ذي قار 2017-2018

ت	القضاء	الناحية	رقم المقاطعة	رقم القطعة	المساحة/ نونم	الجنس	توفر الحصة المائية من عدها	مصدر المياه	طريقة الارواء	عمق المياه الجوفية	تحليل التربة		صلاحية المياه الجوفية(حسب معايير الصلاحية العالمية والمحلية للاستخدامات الزراعية)	الموقع من حدود المشاريع الاروائية	الاحداثيات  x  Y	الملاحظات
											PH	نسجة التربة				
1.	الجبايش	المنار	10/البوشامة	1	1000	زراعية	متوفرة	نهر الغراف	مضخات	-	7.47	مزيجية	-	داخل	y/3425089 x/677896	-
2.	الجبايش	المنار	2/الخويمة	1	300	زراعية	متوفرة	نهر الغراف	مضخات	-	7.05	رملية مزيجية	-	داخل	y/3426170 x/673460	-
3.	الشطرة	الدواية	4/حطامان	7/7	1000	زراعية	متوفرة	نهر الغراف	مضخات	-	7.64	رملية مزيجية	-	داخل	y/3492542 x/633624	-
4.	الشطرة	الدواية	30/الغدين	11	5000	زراعية	متوفرة	نهر الغراف	مضخات	-	70.74	رملية مزيجية	-	داخل	y/3492682 x/634281	-
5.	الشطرة	-	12/الحجبة	157	2008	زراعية	متوفرة	نهر الغراف	مضخات	-	7	رملية مزيجية	-	-	-	-
6.	الرفاعي	قلعة سكر	20/ام الكطة	2.5.9.10.3.12.29	2000	زراعية	متوفرة	نهر الغراف	مضخات	-	7.6	رملية مزيجية	-	داخل	y/3532969 x/617434	-
7.	الناصرية	(المركز)	8/الحزم و9/الصليبيةو48/الصخرية	جزء من 1	15000	اميرية متوسطة الخصوبة	متوفرة	نهر عبادة متفرع من نهر الحرية	(واسطة) مضخات	-	7.1	رملية	-	داخل	608038  3408705	-

8.	سوق الشيوخ	سوق الشيوخ	24/الكرطة الغربية	1	1500	اميرية صرفة	متوفرة	نهر عبادة منفرع من نهر الحرية	(واسطة) مضخات	-	4.9	مزيجية طينية غرينية	-	داخل	642800 3396700	-
9.	سوق الشيوخ	سوق الشيوخ	26/الكرطة الشرقية	1	1500	اميرية صرفة	متوفرة	نهر عبادة منفرع من نهر الحرية	(واسطة) مضخات	-	6.8	مزيجية طينية غرينية	غير صالحة	داخل	640908 3401110	-
10.	سوق الشيوخ	سوق الشيوخ	37/تل اللحم	1	600	اميرية صرفة	متوفرة	نهر عبادة منفرع من نهر الحرية	(واسطة) مضخات	-	7.2	مزيجية	غير صالحة	داخل	630312 3407000	-
							29908 دونم	المجموع الكلي								
							10	عدد الفرص								